



PJ Network Manager dla Windows

Oprogramowanie administracyjne SNMP

Instrukcja załączana do projektora PLC-XU106

Niniejszy dokument jest instrukcją obsługi oprogramowania PJ Network Manager.

Aplikacja ta jest przeznaczona dla systemu Windows i nie działa na komputerach Macintosh.

Zanim zaczniesz z niej korzystać, przeczytaj dokładnie ten dokument. Najpierw jednak przeczytaj główną instrukcję obsługi projektora, aby zapoznać się z podstawami jego działania i ze wskazówkami na temat bezpieczeństwa. Zwłaszcza do tych ostatnich należy się ściśle stosować.

INSTRUKCJA OBSŁUGI

Spis treści

Spis treści	2
Rozdział 1 Wprowadzenie	3
Wprowadzenie	3
Protokół SNMP.....	3
Znaki towarowe	3
Środowisko pracy.....	4
Rozdział 2 Konfiguracja	5
Instalacja oprogramowania PJ Network Manager	5
Odinstalowywanie oprogramowania PJ Network Manager	6
Rozdział 3 Podstawowe czynności	7
Uruchamianie i zamykanie oprogramowania PJ Network Manager	7
Okno stanu urządzeń	7
Opuszczanie programu PJ Network Manager.....	8
Struktura menu.....	9
Co to jest obiekt docelowy?.....	9
Nazwy przycisków na pasku narzędzi	10
Ikona obiektu docelowego.....	10
Dodawanie obiektu docelowego.....	11
Edytowanie obiektu docelowego	11
Usuwanie obiektu docelowego.....	12
Ustawianie wartości progowej dla ostrzeżeń.....	12
Rozpoczęcie monitorowania obiektu docelowego.....	13
Gdy dla obiektu docelowego pojawi się ostrzeżenie.....	13
Gdy zostanie spełniony warunek pułapki na obiekcie docelowym.....	13
Co to jest pułapka?	14
Zatrzymywanie monitorowania obiektu docelowego	14
Wyświetlanie wszystkich informacji o stanie obiektu docelowego.....	14
Grupowanie obiektów docelowych	15
Ustawienia hasła dla protokołu Telnet.....	15
Wsadowe przetwarzanie poleceń dla wielu obiektów docelowych	15
Wsadowe przetwarzanie poleceń: dostępne polecenia.....	16
Ustawienia zegara dla obiektów docelowych	16
Konfigurowanie ustawień domyślnych	17
Dostosowywanie listy stanów.....	19
Przeglądanie ostrzeżeń.....	23
Przeglądanie dziennika zdarzeń	24
Objaśnienie zawartości kolumn dziennika zdarzeń.....	25
Postępowanie w przypadku zaistnienia określonych zdarzeń	28
Przeglądanie historii poleceń	29
Zapisywanie danych w pliku administracyjnym	30
Informacje przechowywane w rejestrze	30
Import informacji na temat obiektów docelowych z pliku.....	31
Format danych w pliku z definicjami obiektów docelowych	32
Przykładowy plik z informacjami o obiektach docelowych.....	32
Logowanie się na urządzeniach docelowych	33

Rozdział 1 Wprowadzenie

Wprowadzenie

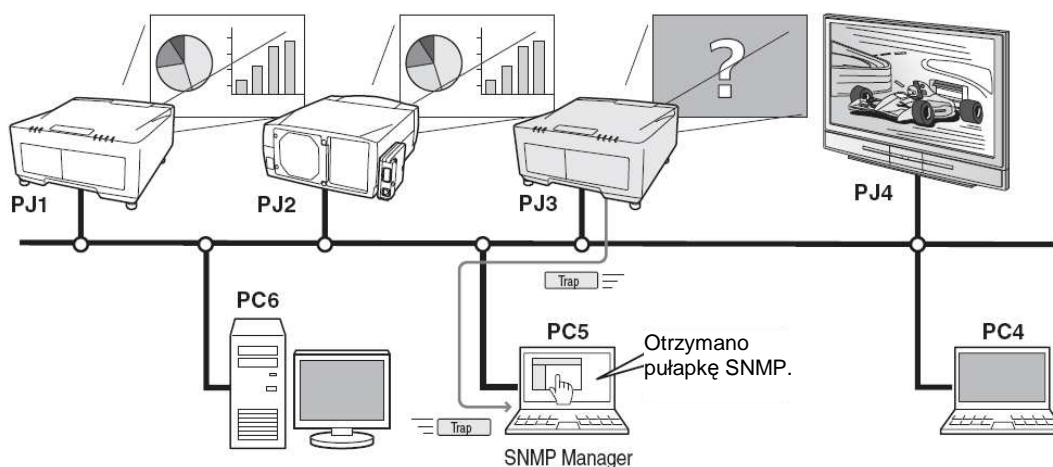
PJ Network Manager to oprogramowanie do administrowania urządzeniami sieciowymi zgodnymi ze standardem MIB (Management Information Base), oparte na protokole SNMP.

Po zainstalowaniu oprogramowania PJ Network Manager na komputerze można łatwo monitorować pracę urządzeń, takich jak projektor, ekran projekcyjny, czy monitor LCD podpięty do sieci. * PJ Network Manager obsługuje wszystkie produkty z funkcją agenta SNMP.

Protokół SNMP

SNMP to skrót od Simple Network Management Protocol, co w wolnym tłumaczeniu oznacza prosty protokół administrowania siecią. W sieciach TCP/IP protokół ten służy do monitorowania urządzeń podłączonych do sieci i sterowania ich pracą.

Protokół SNMP realizuje funkcje administracyjne w taki sposób, że odczytuje i zmienia informacje administracyjne, określane skrótem MIB, przesyłane między administratorem (urządzeniem administrującym), a agentem (kontrolowanym urządzeniem) podłączonym do sieci TCP/IP.



Znaki towarowe

Microsoft, Windows, Windows 2000, Windows XP i Windows Vista to zastrzeżone znaki towarowe firmy Microsoft Corporation. Macintosh to zastrzeżony znak towarowy firmy Apple, Inc., zarejestrowany w Stanach Zjednoczonych i w innych krajach. Inne nazwy produktów i marek występujące w tej instrukcji są znakami towarowymi lub zastrzeżonymi znakami towarowymi należącymi do odpowiednich podmiotów.

* Zabrania się wykorzystywania niniejszej instrukcji w całości lub we fragmentach bez zezwolenia.

* Producent zastrzega sobie możliwość zmiany treści niniejszej instrukcji bez uprzedzenia.

Środowisko pracy

Podzespół	Parametry minimalne	Parametry zalecane
Procesor	Pentium III o taktowaniu 400 MHz lub wyższym	Pentium 4 2,0 GHz lub szybszy w przypadku Windows XP oraz Pentium 4 3,0 GHz lub szybszy w przypadku Windows Vista
Pamięć	128 MB lub więcej	256 MB lub więcej w przypadku Windows XP oraz 1 GB lub więcej w przypadku Windows Vista
Dysk twardy	Ponad 20 MB wolnego miejsca	
Rozdzielczość ekranu	Rozdzielczość SVGA, 16 lub więcej kolorów	Rozdzielczość XGA, tryb True color lub wyższy
Sieć lokalna	10 Mbps lub szybsza	100 Mbps lub szybsza
System operacyjny	Windows 2000 lub Windows XP	Windows XP Professional SP2 lub Windows Vista (wersja 32-bitowa)

Ograniczenie

Oprogramowanie może monitorować do 200 agentów.

Przyjęte założenia i konwencje

System operacyjny komputera i przeglądarka WWW, opisane w tej instrukcji, to — odpowiednio — Windows XP Professional i Internet Explorer 6.0. W przypadku korzystania z innego systemu operacyjnego bądź przeglądarki, niektóre opisane tu czynności mogą nie mieć zastosowania lub wymagać przeprowadzenia ich w sposób odmienny od przedstawionego.

Zakres instrukcji

Niniejsza instrukcja nie obejmuje opisu podstaw obsługi i działania komputera, przeglądarki internetowej, projektora ani sieci komputerowej. Wskazówek na temat obsługi każdego z tych urządzeń bądź programów należy szukać w załączonej do niego instrukcji.

Rozdział 2 Konfiguracja

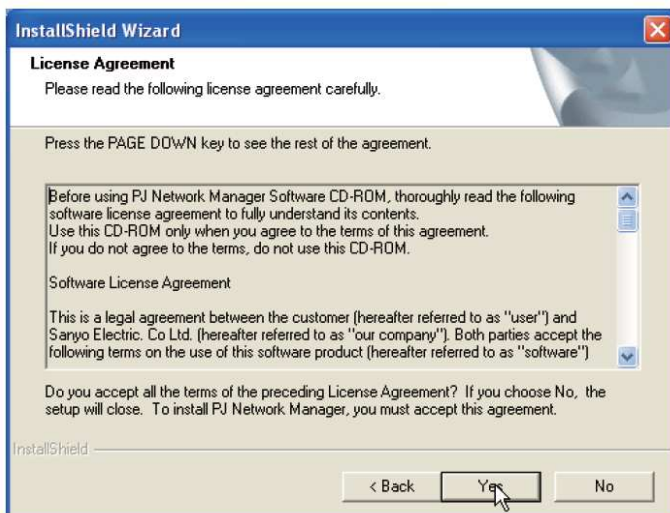
Instalacja oprogramowania PJ Network Manager

1 Włóż do napędu CD-ROM komputera dysk z oprogramowaniem. Kliknij dwukrotnie ikonę SetupTool.exe w folderze „PJ Network Manager” na dysku CD-ROM.

2 Z listy rozwijanej „Choose Setup Language” (Wybierz język instalacji) wybierz pozycję „English [United States]” i kliknij przycisk „OK”. Rozpocznie się instalacja oprogramowania. Postępuj zgodnie ze wskazówkami wyświetlanymi w oknie kreatora instalacji.

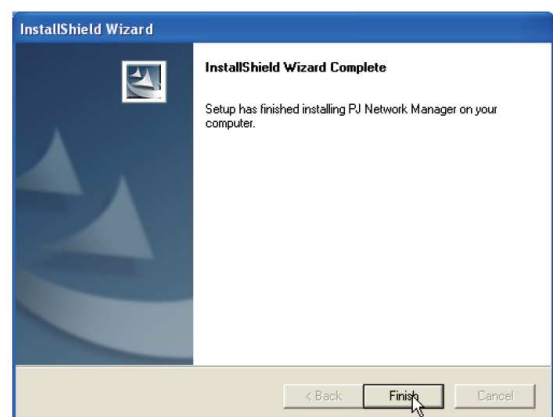
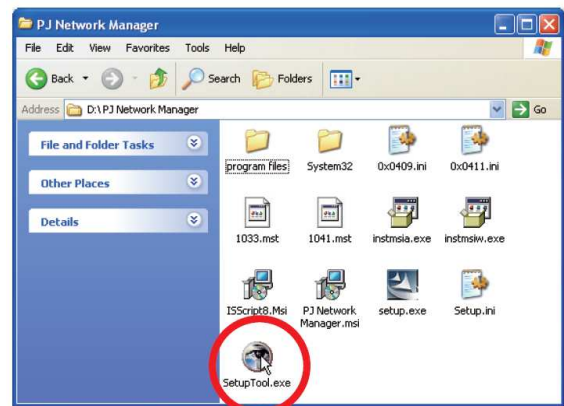
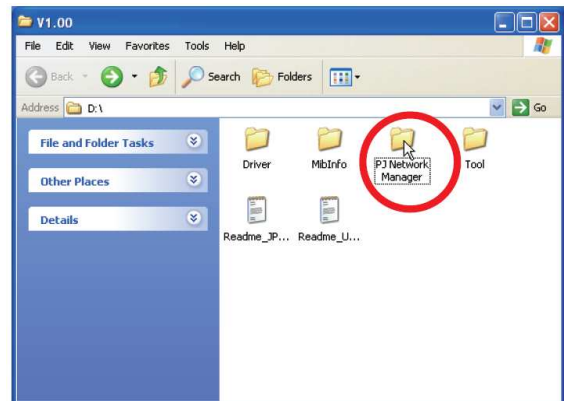


Gdy pojawi się umowa licencyjna („Software License Agreement”), zapoznaj się z nią uważnie i jeżeli ją akceptujesz, kliknij przycisk „Yes” (Tak), aby kontynuować proces instalacji.



Uwaga!

Aby zainstalować oprogramowanie na komputerze z systemem Windows 2000, Windows XP lub Windows Vista, musisz zalogować się w systemie operacyjnym jako jego administrator. Przed instalacją sprawdź, czy wszystkie inne aplikacje zostały zamknięte; w innym przypadku poprawna instalacja nie będzie możliwa.



Odinstalowywanie oprogramowania PJ Network Manager

Aby usunąć oprogramowanie PJ Network Manager z komputera, należy przeprowadzić standardową procedurę deinstalacji, klikając ikonę „Dodaj lub usuń programy” w panelu sterowania.

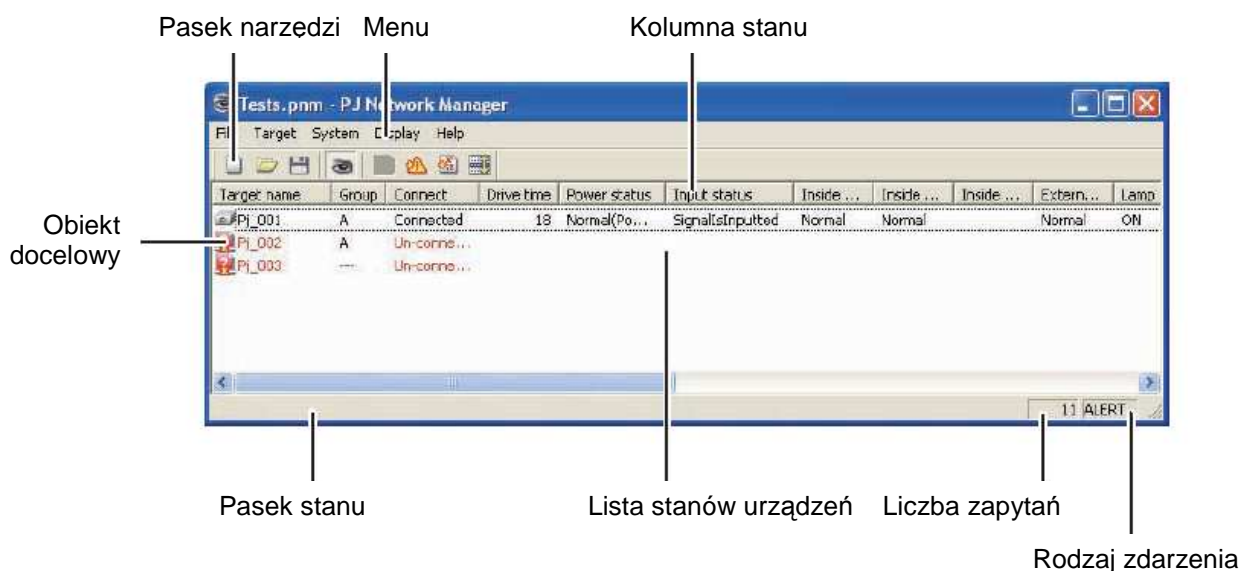
Rozdział 3 Podstawowe czynności

Uruchamianie i zamykanie oprogramowania PJ Network Manager

Aby uruchomić aplikację PJ Network Manager, wykonaj jedną z niżej opisanych czynności.

- 1** Wybierz pozycję „PJ Network Manager” w menu „Start” > „Wszystkie programy”.
- 2** Kliknij dwukrotnie ikonę pliku administracyjnego¹.

Okno stanu urządzeń




* Dwukrotne kliknięcie nazwy urządzenia, którym użytkownik chce administrować powoduje otwarcie okna przeglądarki i wyświetlenie okna logowania do tego urządzenia (s. 33).

Element	Opis
Menu	Wykonuje polecenia wybierane w menu
Pasek narzędzi	Wykonuje polecenia przypisane do przycisków.
Obiekt docelowy	Cel, urządzenie sieciowe, które ma być monitorowane.
Pasek stanu	Wskazuje stan oprogramowania PJ Network Manager i pokazuje objaśnienia poleceń wskazywanych kursorem.
Lista stanów	Określa stan monitorowanych urządzeń docelowych. W przypadku wykrycia błędów nazwa obiektu docelowego, jego ikona i informacja o błędzie jest oznaczana na czerwono.

¹ Plik, w którym przechowywane są informacje na temat monitorowanych obiektów i dziennik zdarzeń. Dalsze informacje na ten temat znajdziesz w podrozdziale „Zapisywanie danych w pliku administracyjnym” (s. 30).

<i>Element</i>	<i>Opis</i>
<i>Kolumna stanu</i>	Kolumna listy stanów.
<i>Liczba zapytań</i>	Określa częstotliwość aktualizowania informacji podczas monitorowania urządzeń.
<i>Rodzaj zdarzenia</i>	Określa rodzaj zdarzenia (ALERT, TRAP, SYSERR), gdy ono wystąpi.

 **Uwaga!** Oprogramowanie *PJ Network Manager* nie pozwala na otwieranie kilku okien stanu jednocześnie.

Opuszczanie programu *PJ Network Manager*

Aby wyjść z programu *PJ Network Manager*, należy kliknąć ikonę zamknięcia aplikacji, widoczną w prawym górnym rogu okna stanu lub wybrać polecenie „Exit” (Wyjdź) z menu „File” (Plik).

Struktura menu

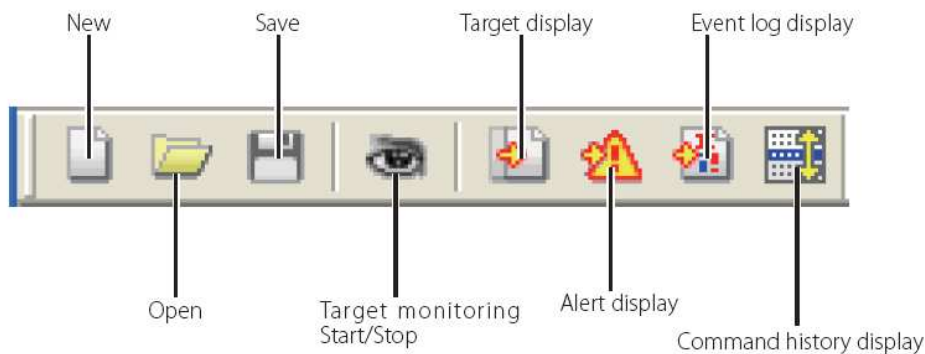
Menu	Menu podrzędne	Działanie
File (Plik)	New (Nowy)	Tworzy nowy plik administracyjny.
	Open (Otwórz)	Otwiera istniejący plik administracyjny.
	Save (Zapisz)	Zapisuje aktywny plik administracyjny.
	Save As (Zapisz jako)	Zapisuje aktywny plik administracyjny pod nową nazwą.
	Exit (Wyjdź)	Wychodzi z aplikacji.
Target (Obiekt docelowy)	Target monitoring (Monitorowanie obiektu docelowego)	Rozpoczyna lub zatrzymuje monitorowanie obiektu docelowego.
	Target addition (Dodanie obiektu docelowego)	Dodaje nowy element docelowy. Pojawi się okno z danymi obiektu docelowego.
	Target editing (Edycja obiektu docelowego)	Edytuje dane wybranego obiektu docelowego.
	Target deletion (Usuwanie obiektu docelowego)	Usuwa wybrany obiekt docelowy.
	Group setting (Ustawienia grup)	Grupuje wybrane obiekty docelowe.
	Warning value setting (Ustawienie wartości progowej)	Ustawia wartość progową dla danego obiektu docelowego, po której przekroczeniu pojawia się ostrzeżenie.
	Telnet setting (Ustawienia telnetu)	Służy do konfigurowania hasła dla dostępu telnetowego.
	Commands batch processing (Wsadowe przetwarzanie poleceń)	Pozwala skonfigurować wsadowe przetwarzanie poleceń dla więcej niż jednego wybranego obiektu docelowego jednocześnie.
	Timer setting (Ustawienia zegara)	Pozwala skonfigurować odliczanie dla wybranego celu.
System (System)	Target batch registration (Wsadowa rejestracja obiektów docelowych)	Importuje informacje o obiekcie docelowym zdefiniowane w pliku zewnętrznym.
	System default setting (Domyślne ustawienia systemu)	Konfiguruje domyślne ustawienia systemu (informacje podlegające monitorowaniu, informacje przesyłane pocztą elektroniczną).
	Column selection (Wybór kolumn)	Wybiera elementy widoczne na liście stanów.
	Font setting (Ustawienia czcionki)	Konfiguruje krój i rozmiar czcionki stosowanej na liście stanów.
Display (Wyświetlanie)	Update (Odśwież)	Aktualizuje informacje wyświetlane na liście stanów.
	Target display (Widok obiektu docelowego)	Pokazuje informacje na temat wybranego obiektu docelowego.
	Alert display (Widok ostrzeżeń)	Wyświetla wszystkie ostrzeżenia widoczne na liście stanów.
	Event log display (Widok dziennika zdarzeń)	Wyświetla wszystkie dzienniki zdarzeń.
	Tool bar (Pasek narzędzi)	Włącza i wyłącza pasek narzędzi.
Help (Pomoc)	Version information (Informacje o wersji)	Wyświetla numer wersji oprogramowania.

Co to jest obiekt docelowy?


Obiekt docelowy to urządzenie sieciowe, pełniące funkcję agenta SNMP.

Nazwy przycisków na pasku narzędzi

Poniżej wymieniono polecenia przypisane do poszczególnych przycisków na pasku narzędzi.











Przycisk	Działanie
New	(Nowy) Tworzy nowy plik administracyjny
Open	(Otwórz) Otwiera istniejący plik administracyjny.
Save	(Zapisz) Zapisuje aktywny plik administracyjny.
Target monitoring	(Monitorowanie obiektu docelowego) Pozwala rozpocząć lub zatrzymać monitorowanie obiektu docelowego.
Target display	(Wyświetlanie obiektów docelowych) Pokazuje informacje na temat wybranego obiektu docelowego.
Alert display	(Wyświetlanie ostrzeżeń) Wyświetla wszystkie ostrzeżenia widoczne na liście stanów.
Event log display	(Wyświetlanie dziennika zdarzeń) Wyświetla wszystkie dzienniki zdarzeń.
Command history display	(Wyświetlanie historii poleceń) Wyświetla pełną historię poleceń.

 Aby wyświetlić lub ukryć pasek narzędzi, użyj polecenia „Tool bar” (Pasek narzędzi) z menu „Display” (Wyświetlanie).

Ikona obiektu docelowego


Wygląd ikony zmienia się w zależności od stanu obiektu docelowego:

Ikona		Stan
Wyświetlacz LCD	Projektor	
 Proj_05	 Proj_05	Normalny
 Proj_01	 Proj_05	Nienormalna sytuacja (na obiekcie docelowym wystąpiła któraś z sytuacji niestandardowych — ostrzeżenie, pułapka lub błąd systemowy).
 Proj_01	 Proj_100	Błąd połączenia (nastąpiło odłączenie obiektu docelowego od sieci).
 Proj_100		Błąd pozyskania danych (obiekt docelowy został odłączony do sieci lub nie ma funkcji agenta SNMP).
 Proj_100		Nieznany (monitorowanie obiektu docelowego jest wyłączone).


Dodawanie obiektu docelowego

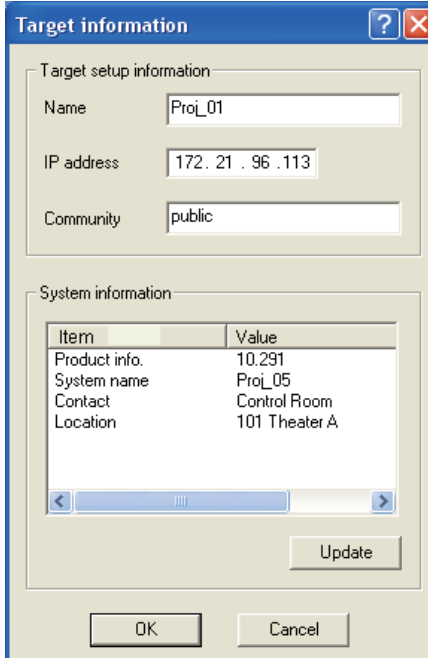
- 1 Wybierz polecenie Target Addition (Dodanie obiektu docelowego) z menu Target (Obiekt docelowy). Pojawi się okno pozwalające wprowadzić informacje niezbędne do rejestrowania nowego obiektu docelowego.

Element	Opis
Name	(Nazwa) Wprowadź nazwę, za pośrednictwem której będziesz administrować urządzeniem docelowym.
IP address	(Adres IP) Wprowadź adres IP urządzenia docelowego.
Community	(Nazwa społeczności) Wprowadź nazwę, pod jaką urządzenie docelowe ma figurować w sieci. Domyślnie ustawiona nazwa to „public”.
System information	(Informacje o systemie) Wyświetla informacje zapamiętane na urządzeniu sieciowym.

 Nie można dodawać, edytować ani usuwać obiektów docelowych w trakcie ich monitorowania.


 W programie można rejestrować do 200 obiektów docelowych.

 Nazwa obiektu docelowego i nazwa społeczności może składać się maksymalnie z 255 znaków.



Item	Value
Product info.	10.291
System name	Proj_05
Contact	Control Room
Location	101 Theater A

- 2 Wprowadź informacje niezbędne do skonfigurowania obiektu docelowego i kliknij przycisk Update (Zaktualizuj). Informacje zapisane na urządzeniu docelowym są wyświetlane w poszczególnych polach informacji o systemie.

 Gdy urządzenie docelowe nie działa lub nie jest przystosowane do monitorowania jego pracy, pojawia się okno dialogowe z informacją o błędzie „Cannot obtain information” (Nie można uzyskać informacji).

- 3 Kliknij przycisk OK, aby zamknąć okno. Powtórz powyższe kroki, aby rejestrować pozostałe urządzenia, którymi chcesz administrować.

Edytowanie obiektu docelowego

- 4 Kliknij prawym przyciskiem myszy nazwę tego obiektu docelowego na liście stanów, który chcesz edytować.


- 5 Wybierz z menu kontekstowego polecenie Target editing (Edycja obiektu docelowego). Pojawi się okno z informacjami na temat obiektu docelowego. Zmodyfikuj widniejące w nim dane i kliknij przycisk OK.

 Informacji systemowych nie można edytować.

 Polecenie Target editing (Edycja obiektu docelowego) jest też dostępne w menu Target (Obiekt docelowy).

Usuwanie obiektu docelowego


- 1 Kliknij prawym przyciskiem myszy nazwę tego obiektu docelowego na liście stanów, który chcesz usunąć.
- 2 Wybierz z menu kontekstowego polecenie Target deletion (Usunięcie obiektu docelowego). Pojawi się okno dialogowe z prośbą o potwierdzenie. Kliknij wówczas przycisk Yes (Tak).

 Polecenie Target deletion (Usunięcie obiektu docelowego) jest też dostępne w menu Target (Obiekt docelowy).

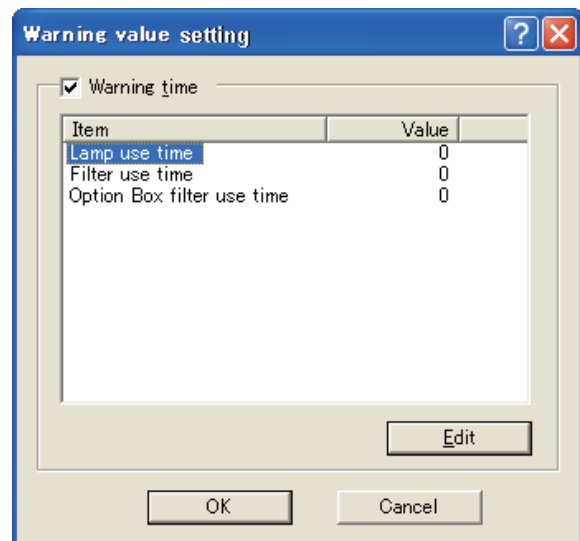
Ustawianie wartości progowej dla ostrzeżeń

Oprogramowanie PJ Network Manager może wyświetlić ostrzeżenie w momencie, gdy czas korzystania z wybranej funkcji przekroczy określoną wartość. Liczba elementów, dla których można określić czas korzystania zależy od urządzenia docelowego.

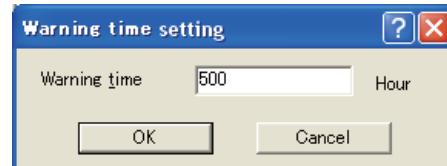
- 1 Kliknij prawym przyciskiem myszy nazwę tego obiektu docelowego na liście stanów, który chcesz wybrać.

 Jeśli chcesz wprowadzić ustawienia dla kilku obiektów docelowych jednocześnie, klikaj je z wciśniętym klawiszem „Shift” lub „Control”.

- 2 Określ wartość, przy której ma pojawiać się ostrzeżenie, wybierając z menu kontekstowego polecenie Warning value setting. Pojawi się okno ustawień, pokazane na rysunku po prawej.





- 3 Zaznacz pole wyboru Warning time (Czas ostrzeżenia). Spowoduje to uaktywnienie elementów, dla których można wprowadzić własne ustawienia (Przykładowe okno konfiguracyjne obok). Wybierz jeden z elementów i kliknij przycisk Edit (Edytuj). Pojawi się kolejne okno z ustawieniami (obok, niżej).




- 4 W polu tekstowym Warning time wprowadź wartość progową dla wybranego elementu i kliknij przycisk OK. Okno zniknie.

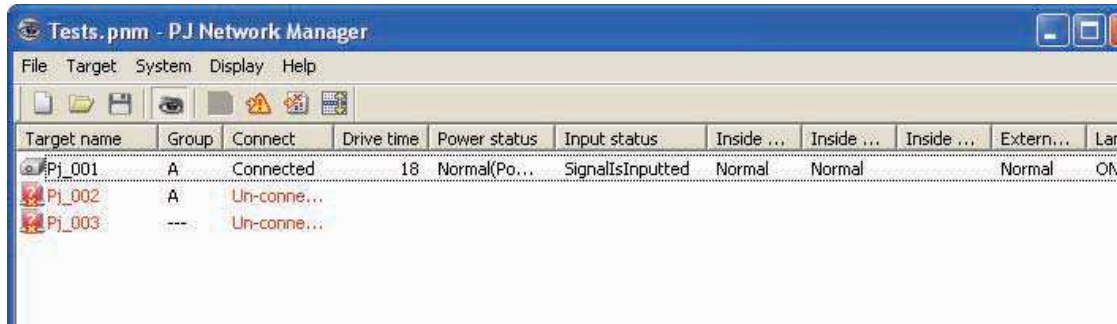
- 5 W razie potrzeby ustaw wartości progowe dla pozostałych dostępnych elementów, a następnie kliknij przycisk OK. Okno z ustawieniami zniknie.

 Aby wyłączyć wartość progową, powodującą wyświetlanie ostrzeżenia, wyczyść pole wyboru przy opcji Warning time (Czas ostrzeżenia).

 W przypadku wybrania więcej niż jednego obiektu docelowego jako ustawienie bieżące figuruje wartość przypisana do obiektu docelowego znajdującego się najniżej na liście stanów. Jako czas użytkownika („use time”) można ustawić maksymalnie 99 999 godzin. Wartość, przy której ma zostać wyświetlone ostrzeżenie jest przechowywana w pliku administracyjnym.



Rozpoczęcie monitorowania obiektu docelowego

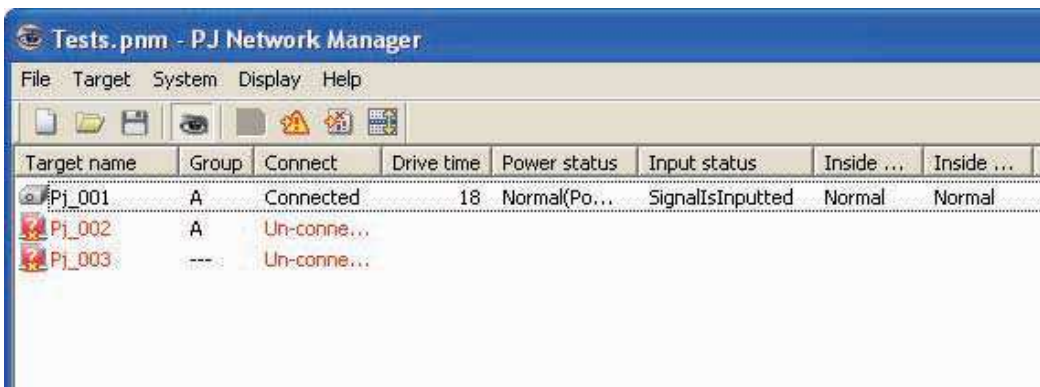
- 1 Aby rozpocząć monitorowanie obiektu docelowego, kliknij przycisk  na pasku narzędzi.
- 2 Oprogramowanie PJ Network Manager rozpocznie sekwencyjne sprawdzanie stanu urządzeń, począwszy od góry listy stanów i będzie wyświetlać wyniki na tejże liście.



Gdy dla obiektu docelowego pojawi się ostrzeżenie...

Jeżeli pojawi się jakiś błąd lub problem z połączeniem z obiektem docelowym, oprogramowanie PJ Network Manager zaznaczy nazwę obiektu, jego ikonę i kolumnę stanu na czerwono, aby poinformować użytkownika o niestandardowej sytuacji.

-  Gdy program PJ Network Manager nie może pobrać z jakiegoś urządzenia informacji MIB, zgłasza błąd połączenia (Connection Error).
-  Odstęp czasu obowiązujący przy monitorowaniu obiektów docelowych ustawia się w polu Monitoring interval (Monitorowanie co) w oknie System default setting (Domyślne ustawienia systemu), dostępnym z poziomu menu System (s. 17).

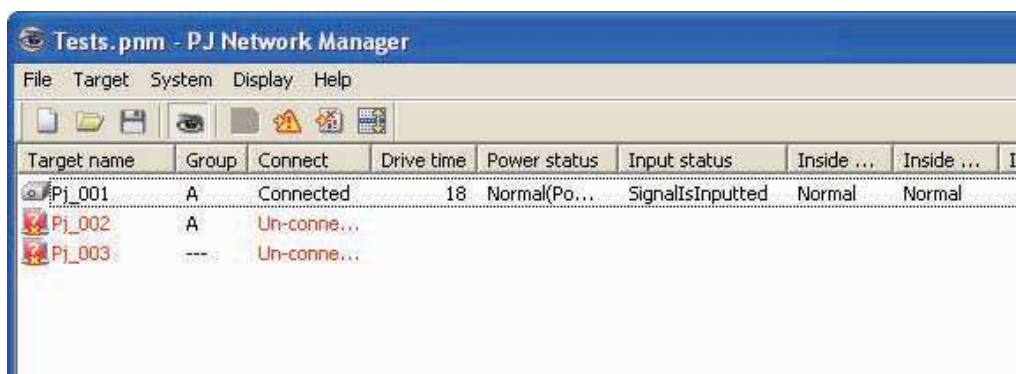


Gdy zostanie spełniony warunek pułapki na obiekcie docelowym...

Jeżeli w trakcie monitorowania obiektu docelowego zaistnieje jakaś fabrycznie określona sytuacja (nastąpi tak zwane spełnienie warunku pułapki), obiekt docelowy prześle informacje na jej temat do programu PJ Network Manager. Informacje te natychmiast pojawią się na liście stanów.

Powiadamanie o spełnieniu warunków pułapek konfiguruje się w ustawieniach SNMP urządzeń docelowych. Projektor ma na przykład następujące ustawienia: „When PJ lamp is off” (Gdy lampa jest wyłączona), „When the life span of lamp


is reached” (Gdy osiągnięto zakładany czas eksploatacji lampy), „When internal PJ power circuit is failed” (Gdy wystąpiła awaria wewnętrznego obwodu zasilającego). Więcej informacji na temat pułapek SNMP znajdziesz w osobnej instrukcji dotyczącej funkcji sieciowych projektora.




Co to jest pułapka?




Pułapka to zdarzenie zdefiniowane fabrycznie na urządzeniu monitorowanym za pomocą protokołu SNMP (tzw. „agencje SNMP”). Gdy dojdzie do sytuacji określonej fabrycznie — „When PJ lamp is off” (Gdy lampa jest wyłączona), „When internal PJ power circuit is failed” (Gdy wystąpiła awaria wewnętrznego obwodu zasilającego) itp. — obiekt docelowy poinformuje o tym oprogramowanie administracyjne SNMP.

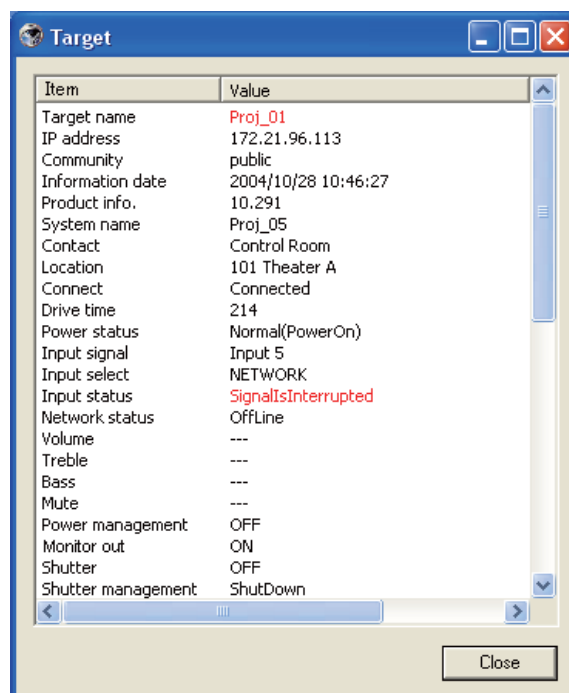
Zatrzymanie monitorowania obiektu docelowego

Aby zatrzymać monitorowanie obiektu docelowego, ponownie kliknij przycisk  na pasku narzędzi.

Wyświetlanie wszystkich informacji o stanie obiektu docelowego

Wybierz obiekt docelowy i kliknij przycisk  na pasku narzędzi. Zostanie wyświetlone okno stanu pokazane na obrazku. Będą w nim widoczne wszystkie dostępne informacje o stanie obiektu docelowego.

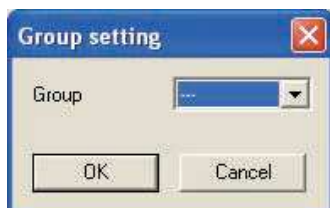
-  Nazwa obiektu docelowego i element, na którym wykryto nieprawidłowość lub błąd połączenia będą zaznaczone na czerwono.
-  Gdy oprogramowanie PJ Network Manager nie może uzyskać wartości parametru prezentowanego w jakiejś kolumnie, wstawia w tym miejscu wartość „---”.
-  Powyższą procedurę można też wykonać, wybierając z menu Display (Komunikaty) polecenie Target display (Widok obiektu docelowego).




Grupowanie obiektów docelowych

Poniższa procedura opisuje sposób tworzenia grup obiektów docelowych. Grupowanie obiektów ułatwia wydawanie im poleceń.

- 1** Na liście stanów zaznacz obiekty docelowe, które chcesz przypisać do grupy. Z menu *Target* (Obiekt docelowy) wybierz polecenie *Group setting* (Ustawienia grup). Pojawi się przedstawione niżej okno dialogowe.
- 2** Wybierz jedną z grup, po czym kliknij przycisk *OK*.



 "—" nie pozwala utworzyć grupy.

 Nie da się włączyć do tej samej grupy projektorów, dla których ustawiono różne hasła sieciowe. Projektorzy należące do tej samej grupy muszą mieć takie samo hasło.

Ustawienia hasła dla protokołu Telnet

Poniższa procedura opisuje sposób ustawiania hasła telnetowego. Ustawienie takiego hasła jest konieczne, tak samo, jak hasła sieciowego.

- 1** Na liście stanów zaznacz obiekt docelowy, dla którego chcesz ustawić hasło telnetowe. Możesz zaznaczyć więcej niż jeden obiekt jednocześnie.
- 2** Z menu *Target* (Obiekt docelowy) wybierz polecenie *Telnet setting* (Ustawienia telnetu). Pojawi się przedstawione niżej okno dialogowe. Należy ustawić wówczas hasło i kliknąć przycisk *OK*. Jeżeli wybrano więcej niż jeden obiekt docelowy, to samo hasło zostanie przypisane do wszystkich zaznaczonych obiektów.

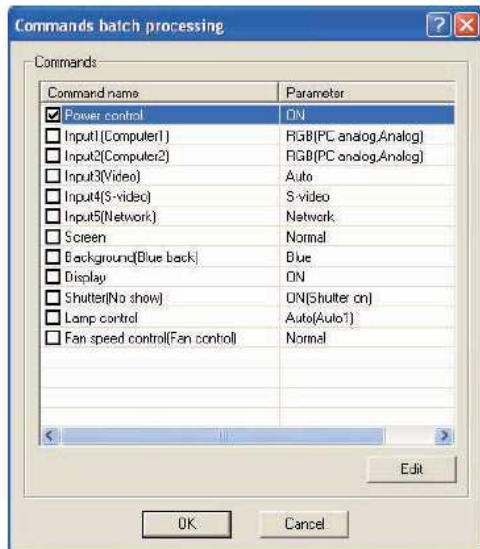


 Fabrycznie ustawione hasło to „0000”.

Wsadowe przetwarzanie poleceń dla wielu obiektów docelowych

Poniższa procedura opisuje konfigurowanie wsadowego przetwarzania poleceń dla więcej niż jednego obiektu docelowego.

- 1** Wybierz obiekt docelowy, który ma należeć do grupy obiektów objętych przetwarzaniem wsadowym, po czym z menu *Target* (Obiekt docelowy) wybierz polecenie *Commands batch processing* (Wsadowe przetwarzanie poleceń). Pojawi się przedstawione niżej okno dialogowe o takiej samej nazwie.
- 2** Wybierz z niego polecenie, które chcesz ustawić, po czym kliknij przycisk *Edit* (Edytuj). Pojawi się okno dialogowe edycji parametrów. Wybierz jeden z parametrów, po czym kliknij przycisk *OK*. Zaznaczone zostanie pole wyboru przy wybranej przed chwilą opcji *Commands batch processing* (Wsadowe przetwarzanie poleceń).
- 3** Kliknij przycisk *OK*. Wybrane polecenia zostaną wykonane na wszystkich obiektach docelowych, należących do tej samej grupy.



 Polecenia działają także w odniesieniu do obiektów docelowych, nie należących do żadnej grupy.

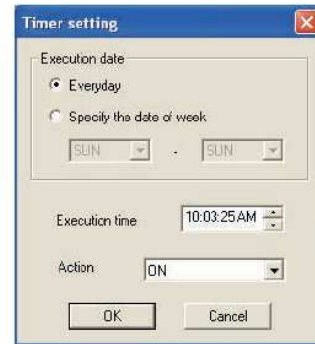
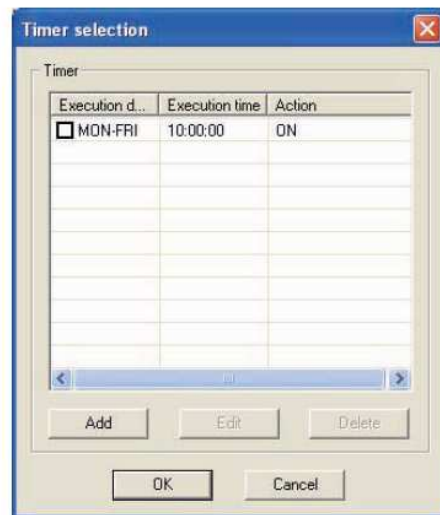
Wsadowe przetwarzanie poleceń: dostępne polecenia

Element	Opis
Power ON/OFF	(Włącznik) Włącza i wyłącza zasilanie.
Input, Source	(Źródło sygnału wejściowego) Ustawia sygnał wejściowy i jego źródło. Wybiera sygnał wejściowy i jego źródło.
Screen	(Ekran) Ustawia rozmiary ekranu. Zmienia rozmiary ekranu.
Background	(Tło) Ustawia tło. Wybiera tło, jakie ma być wyświetlane, gdy projektor nie wykrywa sygnału wejściowego.
Display	(Komunikaty) Konfiguruje wyświetlanie komunikatów. Od tego parametru zależy, czy będą wyświetlane komunikaty ekranowe, czy nie.
Shutter (No show)	Włącza funkcję Shutter (Ukryj obraz). Tymczasowo ukrywa wyświetlany obraz (ekran staje się czarny).
Lamp control	(Tryb lampy) Konfiguruje ustawienia funkcji Tryb lampy. Zmienia jasność obrazu.
Fan control	(Tryb wentylatora) Konfiguruje ustawienia funkcji Tryb wentylatora. Pozwala wybrać prędkość obrotową wentylatorów chłodzących.

Ustawienia zegara dla obiektów docelowych

Poniższa procedura opisuje sposób ustawiania czasu wykonywania poleceń dla obiektów docelowych.

- 1** Wybierz obiekt docelowy, dla którego chcesz ustawić czas wykonania polecenia.
- 2** Z menu *Target* (Obiekt docelowy) wybierz polecenie *Timer* (Zegar). Pojawi się okno dialogowe *Timer selection* (Wybór zegara), przedstawione niżej. Zaznacz w nim pole wyboru przy zdarzeniu, jakie ma zostać wywołane.
- 3** Jeżeli chcesz dodać nowe zdarzenie, kliknij przycisk *Add* (Dodaj). Ustaw czasie wykonania w oknie dialogowym *Timer setting* (Ustawienia zegara) i kliknij przycisk *OK*.
- 4** Kliknij przycisk *OK* w oknie *Timer selection*. Spowoduje to zatwierdzenie ustawień czasu zdarzeń dla wybranych obiektów. Jeżeli wybierzesz więcej niż jeden obiekt docelowy, zegar zostanie ustawiony dla każdego z nich.



Timer (Zegar)

Element

Opis

Execution date (Data uruchomienia)

Wyznacza datę uruchomienia zaprogramowanego zegarem polecenia (konkretną datę lub codziennie).

Execution time (Godzina uruchomienia)

Wyznacza godzinę wykonania polecenia (gg:mm:ss).

Action (Polecenie)

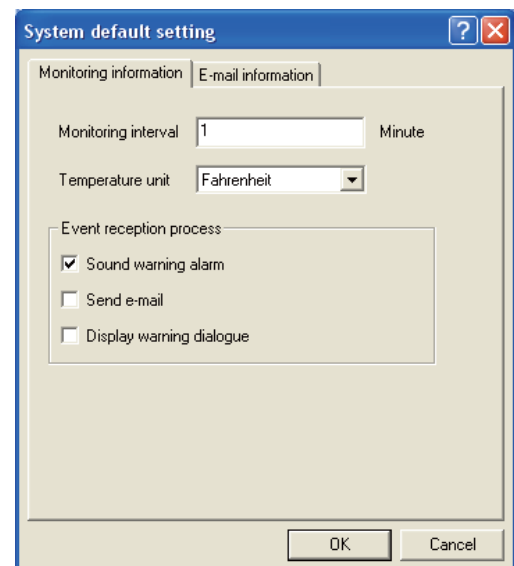
Pozwala skonfigurować polecenia, jakie mają zostać wykonane.

Konfigurowanie ustawień domyślnych

Informacje zbierane w procesie monitorowania oraz informacje przesyłane pocztą elektroniczną konfiguruje się, wykonując procedurę opisaną poniżej.

- 1 Wybierz polecenie System default setting (Domyślne ustawienia systemu) z menu System. Okno z ustawieniami zniknie.
- 2 Aby przełączać się między ustawieniami, klikaj zakładki Monitoring information (Informacje podlegające monitorowaniu) i E-mail information (Informacje przesyłane pocztą elektroniczną).

Karta Monitoring information (Monitorowane informacje)



Element

Opis

Monitoring interval

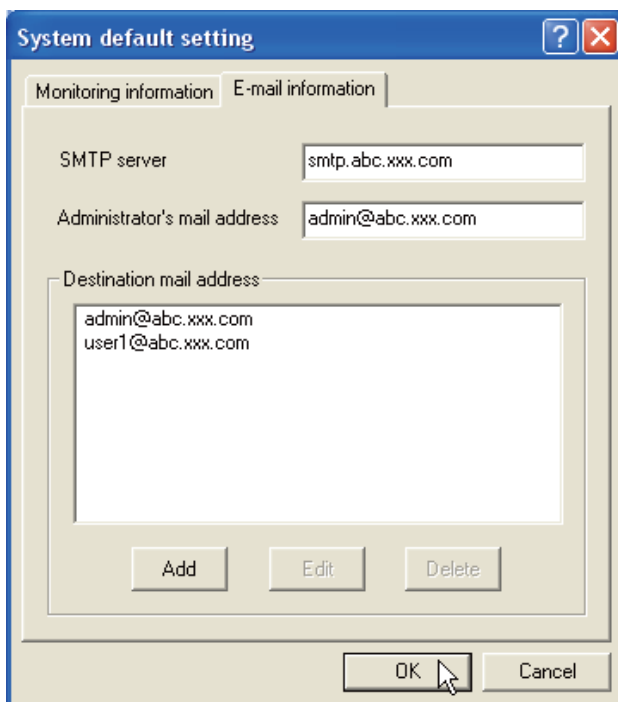
(Monitorowanie co) Określa, co ile minut mają być pobierane informacje o stanie obiektu docelowego (można wprowadzić wartość od 1 do 99 minut).

Temperature unit


(Jednostka temperatury) Ustawia jednostkę, w jakiej będą podawane temperatury. Do wyboru są stopnie Celsjusza i Fahrenheita.

Element	Opis
Event reception process	<p>(Procedura po odebraniu informacji o zdarzeniu) Pozwala określić, jakie czynności mają zostać wykonane, gdy na obiekcie docelowym dojdzie do określonego zdarzenia (ALERT, TRAP, SYSERR).</p> <p>Więcej informacji na ten temat można znaleźć w podrozdziale „Postępowanie w przypadku zaistnienia określonych zdarzeń” (s. 28).</p> <ul style="list-style-type: none"> - Sound warning alarm (Włącz alarm dźwiękowy) - Send e-mail (Wyślij e-mail) - Display warning dialogue (Wyświetl okno dialogowe z ostrzeżeniem)


Karta E-mail information (Konfiguracja powiadomień przesyłanych przez e-mail)



Element	Opis
SMTP server	(Serwer SMTP) Pozwala wprowadzić adres IP lub nazwę hosta serwera SMTP.
Administrator's mail address	(Adres e-mail administratora) Pozwala wprowadzić adres e-mail administratora.
Destination mail address	(Adres e-mail odbiorcy) Pozwala określić docelowy adres e-mail, na który mają zostać przesłane informacje o zaistnieniu na obiekcie docelowym określonego zdarzenia (ALERT, TRAP, SYSERR). Pole, w które wprowadza się adres e-mail pojawia się po kliknięciu przycisku Add (Dodaj).

 Jeżeli w sekcji Event reception process (Procedura po odebraniu informacji o zdarzeniu) na karcie Monitoring information (Informacje podlegające monitorowaniu) pole wyboru opcji Send e-mail (Wyślij e-mail) jest niezaznaczone, wiadomości email z ostrzeżeniami nie będą wysyłane, nawet jeśli użytkownik wprowadzi docelowy adres e-mail.

 Można wprowadzić maksymalnie 10 docelowych adresów e-mail.


 Informacje na temat treści powiadomień e-mailowych znajdziesz w podrozdziale „Postępowanie w przypadku zaistnienia określonych zdarzeń” (s. 28).

Dostosowywanie listy stanów

Zmiana kolumn listy stanów


1 Wybierz polecenie Column selection (Wybór kolumn) z menu System. Pojawi się okno wyboru kolumn.


2 Zaznacz w nim nazwy kolumn, które mają być widoczne na liście stanów.

 Znak [*] obok nazwy kolumny oznacza kolumnę ostrzeżeń.

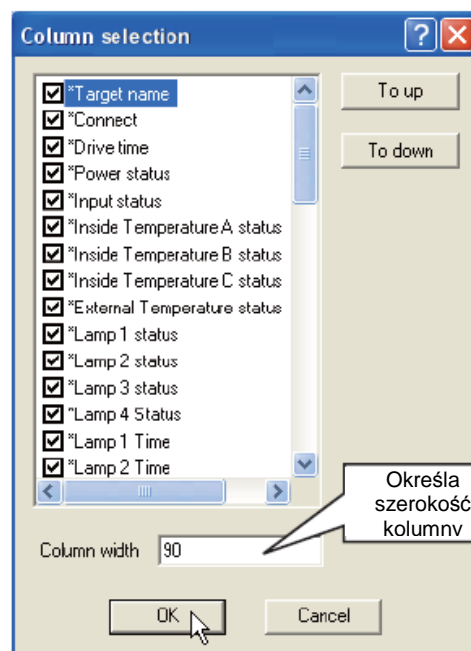
3 Aby zmienić kolejność kolumn na liście, wybierz jedną z nich i kliknij przycisk *To up* (Do góry) lub *To down* (W dół).

4 Kliknij przycisk *OK*, aby zamknąć okno ustawień.

 Przy określaniu szerokości kolumny wartością liczbową, wprowadź w pole tekstowe *Column width* (Szerokość kolumny) wartość z przedziału od 0 do 9999.

 Wartości podane w nawiasach to wartości typowe i są one różne w zależności od podłączonych urządzeń.

 Znak [*] obok nazwy kolumny oznacza kolumnę ostrzeżeń.




Kolumna	Opis
*Target name	(Nazwa obiektu docelowego) Nazwa urządzenia sieciowego
*Group	(Grupa) Nazwa grupy
*Connect	(Połączenie) Stan połączenia z siecią – <i>Connected</i> (Połączenie), <i>Un-connected</i> (Brak połączenia)
*Drive time	(Czas użytkowania) Sumaryczny czas korzystania z urządzenia
*Power status	(Stan zasilania) Stan zasilania urządzenia — <i>Normal(Power-on)</i> (Normalny, włączone), <i>Normal(Standby)</i> (Normalny, tryb gotowości), <i>Power Management</i> (Zarządzanie energią), <i>Power failure</i> (Awaria zasilania), <i>Lamp failure</i> (Awaria lampy) itp.
*Input status	(Stan wejścia) Stan sygnału wejściowego — <i>Signal</i> (Sygnał), <i>No signal</i> (Brak sygnału), <i>Signal interrupted</i> (Sygnał przerwany)
*Inside Temperature A status	(Temperatura wewnętrzna A) Stan zgłaszany przez czujnik temperatury wewnętrznej A — <i>Normal</i> (Normalna), <i>Warning</i> (Ostrzeżenie), <i>Error</i> (Błąd)
*Inside Temperature B status	(Temperatura wewnętrzna B) Stan zgłaszany przez czujnik temperatury wewnętrznej B — <i>Normal</i> (Normalna), <i>Warning</i> (Ostrzeżenie), <i>Error</i> (Błąd)
*Inside Temperature C status	(Temperatura wewnętrzna C) Stan zgłaszany przez czujnik temperatury wewnętrznej C — <i>Normal</i> (Normalna), <i>Error</i> (Błąd)
*External Temperature status	(Temperatura zewnętrzna) Stan zgłaszany przez czujnik temperatury zewnętrznej — <i>Normal</i> (Normalna), <i>Warning</i> (Ostrzeżenie), <i>Error</i> (Błąd)
*Lamp1 status	Stan lampy 1 — <i>Off</i> (Wyłączona), <i>On</i> (Włączona), <i>Error</i> (Błąd), <i>Replace</i> (Do wymiany)

Kolumna	Opis
*Lamp2 status	Stan lampy 2 — <i>Off</i> (Wyłączona), <i>On</i> (Włączona), <i>Error</i> (Błąd), <i>Replace</i> (Do wymiany)
*Lamp3 status	Stan lampy 3 — <i>Off</i> (Wyłączona), <i>On</i> (Włączona), <i>Error</i> (Błąd), <i>Replace</i> (Do wymiany)
*Lamp4 status	Stan lampy 4 — <i>Off</i> (Wyłączona), <i>On</i> (Włączona), <i>Error</i> (Błąd), <i>Replace</i> (Do wymiany)
*Lamp1 time	Czas korzystania z lampy 1
*Lamp2 time	Czas korzystania z lampy 2
*Lamp3 time	Czas korzystania z lampy 3
*Lamp4 time	Czas korzystania z lampy 4
*Filter status	Stan filtra powietrza — <i>Normal</i> (Normalny), <i>Clogged</i> (Niedrożny)
*Option Box filter status	Stan filtra gniazda opcji — <i>Normal</i> (Normalny), <i>Error</i> (Błąd), <i>Clogged</i> (Niedrożny)
Filter time	Czas pracy filtra powietrza
*Option Box Filter time	Czas pracy filtra gniazda opcji
*Error info	Informacje o błędzie (nie dostępne w przypadku projektora)
IP address	(Adres IP) Adres IP urządzenia sieciowego
Community	(Społeczność) Nazwa społecznościowa urządzenia sieciowego (public)
Introduction date ²	(Data wprowadzenia) Data wprowadzenia zainstalowanego urządzenia sieciowego
Timer	(Zegar) Informacje o ustawieniach zegara
Product info	(Informacje o produkcie) Nazwa urządzenia sieciowego
System name	(Nazwa w systemie) Nazwa urządzenia sieciowego w systemie (Proj_05)
Contact	(Dane kontaktowe) Dane kontaktowe urządzenia sieciowego
Location	(Lokalizacja) Miejsce, w którym zainstalowano urządzenie sieciowe
Input signal	(Sygnał wejściowy) Informacje o trybie wejścia — <i>Input1</i> (Wejście 1), <i>Input2</i> (Wejście 2) itd.
Input select	(Wybór wejścia) Informacje o źródle sygnału wejściowego — <i>RGB</i> (Gniazdo RGB), <i>VIDEO</i> (Gniazdo VIDEO), <i>S-VIDEO</i> (Gniazdo S-VIDEO), <i>NETWORK</i> (Sieć) itd.
Network status	(Stan sieci) Tryb pracy w sieci — <i>Offline</i> (Bez połączenia), <i>Network Viewer</i> (Przeglądanie), <i>Network Capture</i> (Przechwytywanie)
Audio system	(System audio) Wyświetla tryb pracy systemu audio — <i>NORMAL</i> (Normalny), <i>PERSONAL</i> (Osobisty), <i>MUSIC</i> (Muzyka), <i>TALK</i> (Mowa)
Volume	(Głośność) Głośność dźwięku ustawiona na urządzeniu sieciowym
Treble	(Soprany) Ustawienie sopranów na urządzeniu sieciowym
Bass	(Basy) Ustawienie basów na urządzeniu sieciowym
Balance	(Balans) Ustawienie balansu dźwięku na urządzeniu sieciowym
Mute	(Wyciszenie) Stan wyciszenia dźwięku na urządzeniu sieciowym — <i>ON</i> (Włączone), <i>OFF</i> (Wyłączone)
Power management	(Zarządzanie energią) Stan zasilania urządzenia sieciowego — <i>OFF</i> (Wyłączone), <i>READY</i> (Gotowe), <i>SHUTDOWN</i> (Zamykanie)
Monitor Out	(Wyjście monitorowe) Stan wyjścia monitorowego urządzenia sieciowego — <i>ON</i> (Włączone), <i>OFF</i> (Wyłączone)
Shutter	(Migawka) Stan migawki urządzenia sieciowego — <i>OFF</i> (Wyłączona), <i>High-Contrast</i>

² Po zainstalowaniu programu PJ Network Manager należy skonfigurować datę instalacji.

Kolumna	Opis
	(Wysoki kontrast), <i>Normal</i> (Zwykła)
<i>Shutter management</i>	(Zarządzanie migawką) Stan zarządzania migawką na urządzeniu sieciowym — <i>Shutdown</i> (Zamknięcie)
<i>Fan control</i>	(Stan wentylatora) Stan wentylatora urządzenia sieciowego — <i>Normal</i> (Normalna prędkość), <i>Maximum</i> (Prędkość maksymalna), <i>OFF</i> (Wyłączony), <i>On1</i> (Poziom 1) itd.
<i>Inside Temperature A</i>	Podaje temperaturę wewnętrzną A urządzenia (w stopniach Celsjusza lub Fahrenheita)
<i>Inside Temperature B</i>	Podaje temperaturę wewnętrzną B urządzenia (w stopniach Celsjusza lub Fahrenheita)
<i>Inside Temperature C</i>	Podaje temperaturę wewnętrzną C urządzenia (w stopniach Celsjusza lub Fahrenheita)
<i>External Temperature</i>	Podaje temperaturę zewnętrzną urządzenia (w stopniach Celsjusza lub Fahrenheita)
<i>Lamp mode</i>	(Tryb pracy lampy) Podaje tryb pracy lamp — 1: tryb 1-lampowy, 2: tryb 2-lampowy, 4: tryb 4-lampowy itd.
<i>Lamp control</i>	(Tryb działania lamp) Podaje tryb działania lamp — <i>Auto</i> (Automatyczny), <i>Normal</i> (Normalny), <i>Eco</i> (Oszczędny) itd.
<i>Model name</i>	(Nazwa modelu) Nazwa modelu urządzenia sieciowego

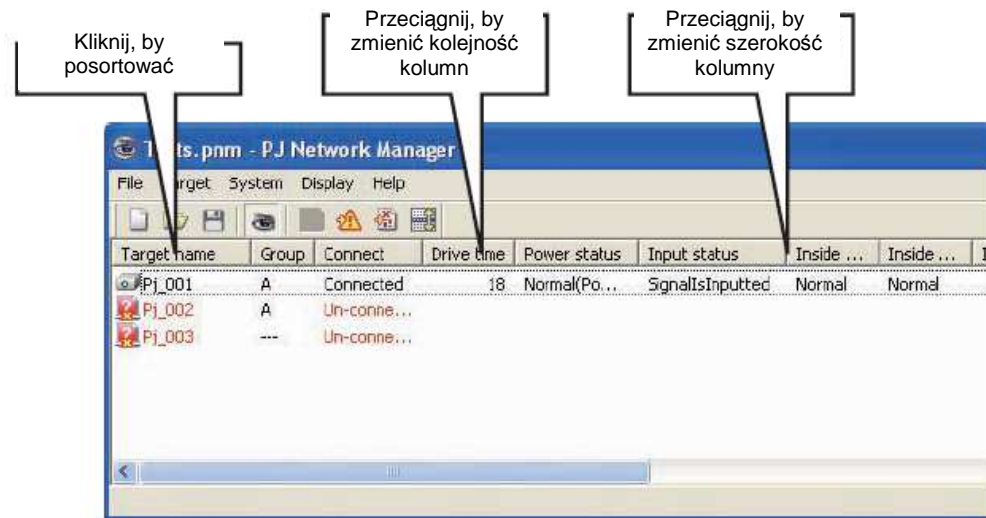
 W zależności od konkretnego urządzenia sieciowego niektóre kolumny mogą być niedostępne. Wartość niedostępnej kolumny jest pusta lub jest nią ciąg „---”.

Zmiana kolejności lub szerokości kolumn

Przecignij nazwę kolumny stanu, której kolejność chcesz zmienić w nowe miejsce i upuść ją tam. Aby zmienić szerokość kolumny, najedź kursorem myszy na prawą krawędź kolumny, a następnie przeciągnij myszą, dopasowując szerokość do swoich preferencji.

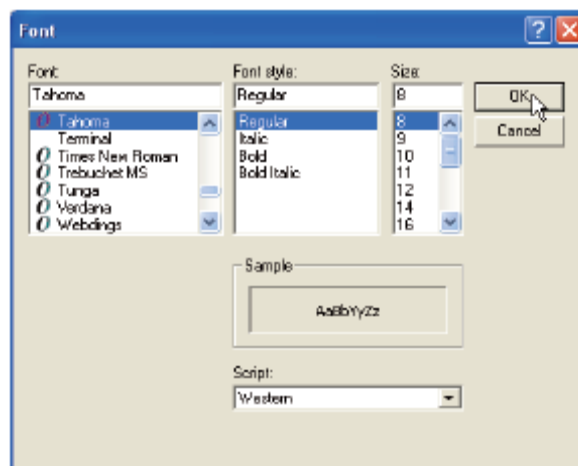
Sortowanie listy stanów


Kolejność obiektów docelowych na liście stanów można zmienić, klikając nazwę kolumny, według której mają one zostać posortowane. Każde kolejne kliknięcie nazwy kolumny zmienia porządek sortowania z rosnącego na malejący i odwrotnie.




Zmiana czcionki

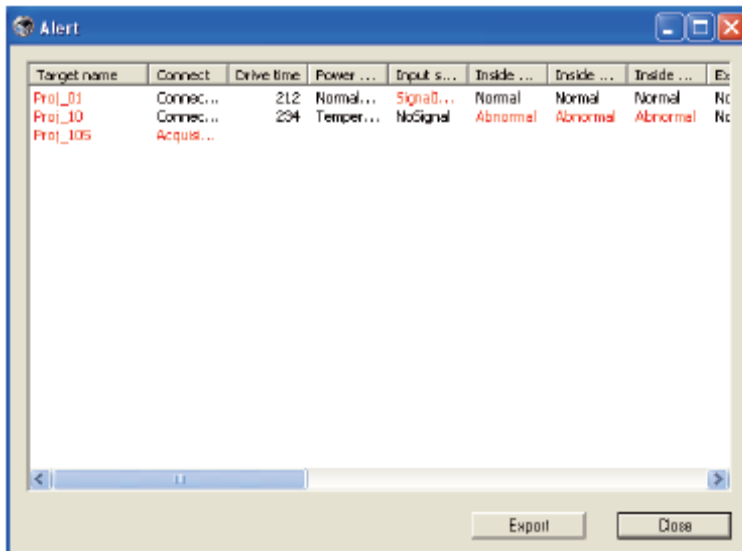
Wybierz polecenie *Font setting* (Ustawienia czcionki) z menu *System*. Spowoduje to wyświetlenie okna konfiguracji czcionki. Wybierz żądany krój, styl i rozmiar.




 Własne ustawienia czcionki są stosowane we wszystkich oknach, w których można modyfikować czcionkę.


Przeglądanie ostrzeżeń

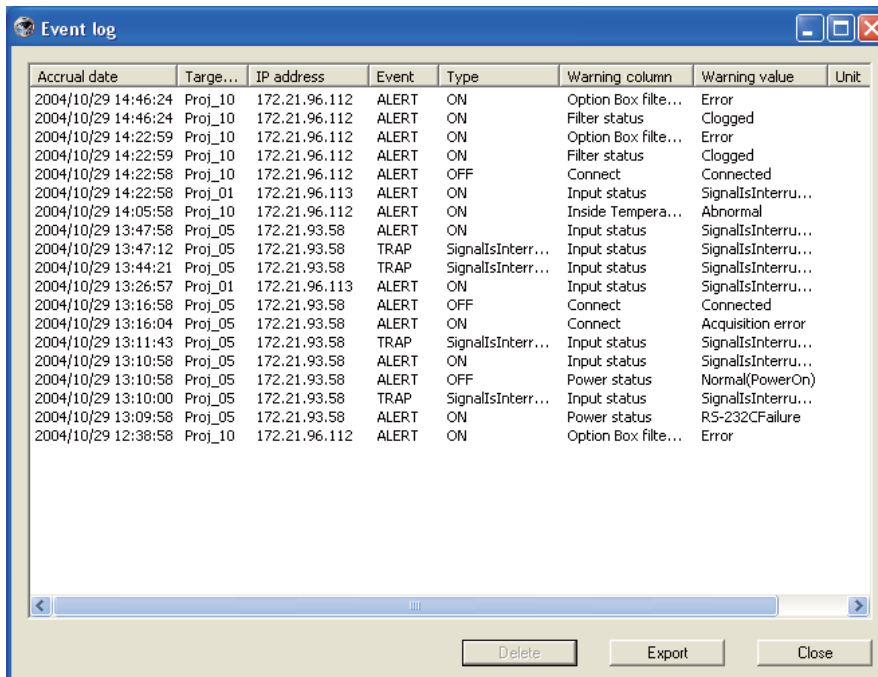
- 1 Kliknij przycisk  na pasku narzędzi. Pojawi się okno ostrzeżeń z listą wszystkich obiektów docelowych, dla których zostały zgłoszone jakieś ostrzeżenia, tak jak to pokazano na poniższej ilustracji.
- 2 Aby wyeksportować informacje o ostrzeżeniach do pliku tekstowego (pliku CSV), kliknij przycisk *Export* (Eksportuj).



 W tym oknie również można zmieniać szerokość kolumn, przeciągając ich prawe krawędzie. Kolejność kolumn zmienia się poprzez przeciąganie i upuszczanie. Nie ma możliwości usuwania kolumn.

Przeglądanie dziennika zdarzeń

- 1 Kliknij przycisk  na pasku narzędzi. Pojawi się okno dziennika zdarzeń z listą zdarzeń, jakie wystąpiły na obiektach docelowych (patrz ilustracja poniżej).
- 2 Aby wyeksportować informacje o zdarzeniach do pliku tekstowego (CSV), kliknij przycisk *Export* (Eksportuj).
- 3 Aby oczyścić dziennik zdarzeń, kliknij datę wystąpienia zdarzenia, o którym informacje chcesz usunąć, a następnie kliknij przycisk *Delete* (Usuń). W oknie dialogowym z prośbą o potwierdzenie kliknij *Yes* (Tak).





Accrual date	Target name	IP address	Event	Type	Warning column	Warning value	Unit
2004/10/29 14:46:24	Proj_10	172.21.96.112	ALERT	ON	Option Box filter...	Error	
2004/10/29 14:46:24	Proj_10	172.21.96.112	ALERT	ON	Filter status	Clogged	
2004/10/29 14:22:59	Proj_10	172.21.96.112	ALERT	ON	Option Box filter...	Error	
2004/10/29 14:22:59	Proj_10	172.21.96.112	ALERT	ON	Filter status	Clogged	
2004/10/29 14:22:58	Proj_10	172.21.96.112	ALERT	OFF	Connect	Connected	
2004/10/29 14:22:58	Proj_01	172.21.96.113	ALERT	ON	Input status	SignalIsInterru...	
2004/10/29 14:05:58	Proj_10	172.21.96.112	ALERT	ON	Inside Tempera...	Abnormal	
2004/10/29 13:47:58	Proj_05	172.21.93.58	ALERT	ON	Input status	SignalIsInterru...	
2004/10/29 13:47:12	Proj_05	172.21.93.58	TRAP	SignalIsInterr...	Input status	SignalIsInterru...	
2004/10/29 13:44:21	Proj_05	172.21.93.58	TRAP	SignalIsInterr...	Input status	SignalIsInterru...	
2004/10/29 13:26:57	Proj_01	172.21.96.113	ALERT	ON	Input status	SignalIsInterru...	
2004/10/29 13:16:58	Proj_05	172.21.93.58	ALERT	OFF	Connect	Connected	
2004/10/29 13:16:04	Proj_05	172.21.93.58	ALERT	ON	Connect	Acquisition error	
2004/10/29 13:11:43	Proj_05	172.21.93.58	TRAP	SignalIsInterr...	Input status	SignalIsInterru...	
2004/10/29 13:10:58	Proj_05	172.21.93.58	ALERT	ON	Input status	SignalIsInterru...	
2004/10/29 13:10:58	Proj_05	172.21.93.58	ALERT	OFF	Power status	Normal(PowerOn)	
2004/10/29 13:10:00	Proj_05	172.21.93.58	TRAP	SignalIsInterr...	Input status	SignalIsInterru...	
2004/10/29 13:09:58	Proj_05	172.21.93.58	ALERT	ON	Power status	RS-232CFailure	
2004/10/29 12:38:58	Proj_10	172.21.96.112	ALERT	ON	Option Box filter...	Error	

Informacje dostępne w dzienniku zdarzeń

Element	Opis
Accrual date	(Data wystąpienia) Data wystąpienia zdarzenia
Target name	(Nazwa obiektu docelowego) Nazwa urządzenia sieciowego
IP address	(Adres IP) Adres IP urządzenia sieciowego
Event	(Zdarzenie) Rodzaj zdarzenia (ALERT, TRAP, SYSERR) (Patrz tabela na następnej stronie)
Type	(Rodzaj) Rodzaj zdarzenia (Patrz tabela na następnej stronie)
Warning column	(Kolumna ostrzeżenia) Kolumna ostrzeżenia przypisanego do zdarzenia (Patrz tabela na następnej stronie)
Warning value	(Wartość ostrzeżenia) Wartość ostrzeżenia przypisana do zdarzenia (Patrz tabela na następnej stronie)
Unit	(Jednostka) Podaje jednostkę wartości ostrzeżenia.

 Wyświetlane elementy są zablokowane.

 Istnieje możliwość tymczasowej zmiany kolejności informacji wyświetlanych w oknie dziennika zdarzeń poprzez kliknięcie nazwy kolumny, względem której chce się posortować informacje. Każde kolejne kliknięcie nazwy kolumny zmienia porządek sortowania z rosnącego na malejący i odwrotnie.


 Szerokość kolumn można zmieniać, przeciągając ich prawe krawędzie. Kolejność kolumn zmienia się poprzez przeciąganie i upuszczanie. Nie ma możliwości usuwania kolumn.

Objaśnienie zawartości kolumn dziennika zdarzeń

Poniższa tabela zawiera opis kolumn: *Event* (Zdarzenie), *Type* (Rodzaj), *Warning* (Ostrzeżenie) i *Warning value* (Wartość ostrzeżenia).

Event (Zdarzenie)	Type (Rodzaj)	Warning column (Kolumna ostrzeżeń)	Warning value (Wartość ostrzeżenia)	Opis
ALERT (Ostrzeżenie)	ON (Włączone): Wystąpiła sytuacja niestandardowa OFF (Wyłączone): Usunięto sytuację niestandardową	Connect (Połączenie)	<i>Un-connected</i> (Brak połączenia) <i>Connected</i> (Połączenie) <i>Acquisition error</i> (Błąd pozyskania danych)	* Szczegóły na następnej stronie
		<i>Power status</i> (Stan zasilania)	<i>PowerFailure</i> (Awaria zasilania) <i>TemperatureError</i> (Błąd temperatury) <i>NormalAfterTempError</i> (Normalne po błędzie temperatury) <i>RS232Cfailure</i> (Błąd RS232C) <i>Power management</i> (Zarządzanie energią) <i>Shutter management</i> (Zarządzanie migawką) <i>LampFailure</i> (Awaria lampy)	
		<i>Input status</i> (Stan wejścia)	<i>SignallsInterrupted</i> (Sygnał przerwany) <i>SignallsInputted</i> (Sygnał podawany)	
		<i>Inside Temperature status</i> (Temperatura wewnętrzna) (od A do C) <i>External Temperature status</i> (Temperatura zewnętrzna)	<i>Abnormal</i> (Nieprawidłowa)	
		<i>Lamp status</i> (Stan lampy) (od 1 do 4)	<i>Failure</i> (Awaria) <i>Replace</i> (Konieczność wymiany)	
		<i>Lamp time</i> (czas użytkowania lampy) (od 1 do 4)	(czas)	
		<i>Filter time</i> (Czas pracy filtra)	(czas)	
		TRAP (Pułapka)	<i>LampFailure</i> (Awaria lampy)	
<i>LampReplace</i> (Lampa do wymiany)	<i>Replace</i> (Do wymiany)			
<i>PowerOFF</i> (Wyłączone) <i>PowreFailure</i> (Awaria zasilania) <i>PowerManagement</i> (Zarządzanie energią)	<i>Power status</i> (Stan zasilania)		<i>Normal(Standby)</i> (Normalny, tryb gotowości) <i>Normal(OnCoolingDown)</i> (Normalny, stygnięcie) <i>PowerFailure</i> (Awaria zasilania) <i>Power management</i> (Zarządzanie energią)	
<i>TemperatureError</i> (Błąd temperatury)	<i>Inside Temperature status</i> (Temperatura wewnętrzna, od A do C)		<i>Abnormal</i> (Nieprawidłowa)	





Event (Zdarzenie)	Type (Rodzaj)	Warning column (Kolumna ostrzeżeń)	Warning value (Wartość ostrzeżenia)	Opis
		<i>External Temperature status</i> (Temperatura zewnętrzna)		
	<i>SignallsInterrupted</i> (Sygnał przerwany)	<i>Input status</i> (Stan wejścia)	<i>SignallsInterrupted</i> (Sygnał przerwany)	
	<i>LampReplacementTime</i> (Czas do wymiany lampy)	<i>Lamp time</i> (czas użytkowania lampy) (od 1 do 4)	(czas lampy)	
	<i>FilterReplacementTime</i> (Czas do wymiany filtra)	<i>Filter time</i> (Czas pracy filtra)	(czas filtra)	
	<i>AutoPlayError</i> (Błąd automatycznego odtwarzania)	nie dotyczy	Error (Błąd)	
SYSERR (Błąd systemowy)	<i>MailTransfer</i> (Błąd przesyłu) <i>*MemoryError</i> (Błąd pamięci)	nie dotyczy ^{*1}	nie dotyczy ^{*1}	

 Więcej informacji na temat zawartości kolumn *Warning* (Ostrzeżenie) i *Warning value* (Wartość ostrzeżenia) zawarto na następnej stronie.

^{*1} W przypadku, gdy PJ Network Manager nie mógł wysłać wiadomości email lub oizyskać pamięci, w kolumnach ostrzeżeń i pod wartością ostrzeżenia nie jest wyświetlany żaden komunikat.

Opis możliwych ostrzeżeń

Warning column (Kolumna ostrzeżeń)	Warning value (Wartość ostrzeżenia)	Opis
<i>Connect</i> (Połączenie)	<i>Un-connected</i> (Brak połączenia) <i>Connected*</i> (Połączenie) <i>Acquisition error</i> (Błąd pozyskania danych)	Projektor został odłączony od sieci. Projektor został podłączony do sieci. Oprogramowanie PJ Network Manager nie może pozyskać informacji MIB z urządzenia.
<i>Power status</i> (Stan zasilania)	<i>Power failure</i> (Awaria zasilania)	Projektor jest wyłączony z powodu awarii zasilania.
	<i>TemperatureError</i> (Błąd temperatury)	Projektor został wyłączony z powodu wystąpienia błędu temperatury.
	<i>Normal(AfterTempError)</i> (Normalne po błędzie temperatury)	Zasilanie działa normalnie, choć wcześniej wystąpił błąd temperatury.
	<i>RS232Cfailure</i> (Błąd RS232C)	Wystąpił błąd komunikacji przez gniazdo RS-232C.
	<i>Power management</i> (Zarządzanie energią)	Funkcja zarządzania energią wyłączyła lampę projektora.
	<i>LampFailure</i> (Awaria lampy)	Wystąpiła awaria lampy.
	<i>Normal(Standby)*</i> (Normalny, tryb gotowości)	Projektor przeszedł w stan gotowości.
<i>Input signal status</i> (Stan sygnału wejściowego)	<i>Normal(OnCoolingDown)*</i> (Normalny, stygnięcie)	Stygnięcie, zazwyczaj na skutek wyłączenia projektora.
	<i>SignalsInterrupted</i> (Sygnały przerywane) <i>SignalsInputted*</i> (Sygnały odbierane)	Nadawanie sygnału zostało przerwane. Nadawanie sygnału zostało wznowione.
<i>Inside Temperature status</i> (Temperatura wewnętrzna) (od A do C) <i>External Temperature status</i> (Temperatura zewnętrzna)	<i>Abnormal</i> (Nieprawidłowa)	Projektor został wyłączony, gdy temperatura osiągnęła niestandardowy poziom.
<i>Lamp status</i> (Stan lampy)	<i>ON*</i> (Włączona) <i>Failure</i> (Awaria) <i>Replace</i> (Do wymiany)	Gdy lampa jest włączona. Gdy nie udało się zapalić lampy. Gdy przyszedł czas na wymianę lampy.
<i>Lamp time</i> (Czas użytkowania lampy)	(czas)	Osiągnięto czas użytkowania lampy określony przez użytkownika jako kwalifikujący lampę do wymiany.
<i>Filter time</i> (Czas do wymiany filtra)	(czas)	Osiągnięto czas użytkowania filtra określony przez użytkownika jako kwalifikujący filtr do wymiany.
<i>(Auto play error)</i> (Błąd automatycznego odtwarzania)	<i>Error</i> (Błąd)	Wystąpił błąd podczas próby automatycznego wyświetlenia obrazu.

-  Kolejność i szerokość kolumn w oknie dziennika zdarzeń jest zapisywana w rejestrze komputera.
-  Dziennik może przechowywać informacje o maksymalnie 1000 zdarzeń. W przypadku przekroczenia tej liczby najstarsze zdarzenia są usuwane, a ich miejsce zajmują najnowsze. Dziennik zdarzeń może zostać zapisany w pliku administracyjnym.
-  Wartości ostrzeżeń oznaczone w powyższej tabeli gwiazdką („*”) pojawiają się, gdy problem został rozwiązany, a typ ostrzeżenia to „OFF” (Wyłączone)
-  Ta kolumna ostrzeżeń nie jest dostępna dla niektórych modeli projektorów..


Postępowanie w przypadku zaistnienia określonych zdarzeń

Gdy program PJ Network Manager otrzyma informację o zdarzeniu, może wykonać następujące czynności, wybierane w domyślnych ustawieniach systemu:

- włączyć alarm dźwiękowy (opcja *Sound warning alarm*)
- wysłać wiadomość e-mail (opcja *Send e-mail*)
- wyświetlić okno dialogowe z ostrzeżeniem (opcja *Display warning dialogue*).

Alarm dźwiękowy

Gdy oprogramowanie PJ Network Manager odbierze informację o zdarzeniu, komputer wyda z siebie dźwięk ostrzegawczy. Brzmienie tego dźwięku zależy od konfiguracji podsystemu dźwiękowego komputera.



-  Dźwięk ostrzegawczy nie jest emitowany, gdy komputer nie dysponuje żadnym głośnikiem lub gdy w systemie wyciszono wszystkie dźwięki.

Powiadomienie przez e-mail

Poniżej pokazano przykład wiadomości, jaka jest wysyłana na skonfigurowany przez użytkownika adres docelowy.

```
From: Test1<admin@abc.xxx.com> (management file name)
Date: 2004/10/29 21:30
To: user@abc.xxx.com
Subject: Alert message
```

```
-----
Alert has occurred
* Accrual date : 2004/10/29 21:13:42
* Target name : Proj_10
* IP address : 192.168.1.101
* Event : ALERT
* Type : ON
* Warning column : Power status
* Warning value : Power failure
```


-  Więcej informacji na temat zdarzeń, ich rodzajów, zawartości kolumny ostrzeżeń oraz wartości ostrzeżeń znajdziesz w podrozdziale „Przeglądanie dziennika zdarzeń” (s. 24).
-  Informacje, jak wybrać konkretne działania, jakie mają być wykonywane po otrzymaniu informacji o zdarzeniu znajdziesz w podrozdziale „Konfigurowanie ustawień domyślnych” (s. 17).

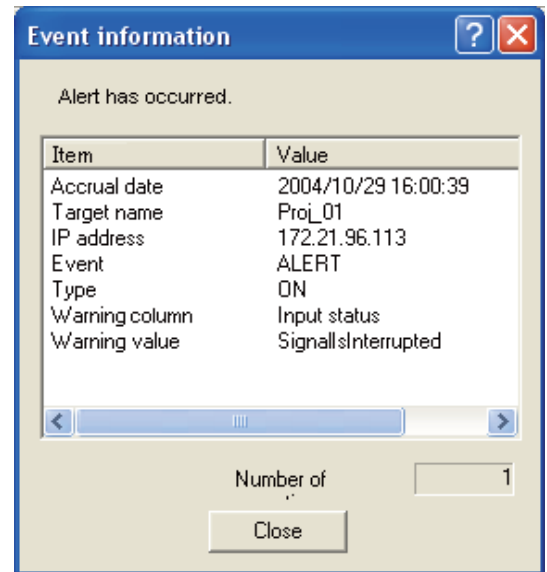
Uwagi dla użytkowników systemu Windows XP z dodatkiem Service Pack 2 (SP2) i systemu Windows Vista

W systemach Windows XP SP2 i Windows Vista domyślnie włączona jest zapora internetowa. Z tego względu w programie nie działa funkcja wysyłania wiadomości. Jeżeli chcesz korzystać z wysyłania poczty elektronicznej, musisz wyłączyć blokowanie aplikacji PJ Network Manager przez zaporę internetową. Więcej informacji na temat obsługi zapory internetowej znajdziesz w systemie pomocy systemu Windows.


Okno dialogowe z ostrzeżeniem

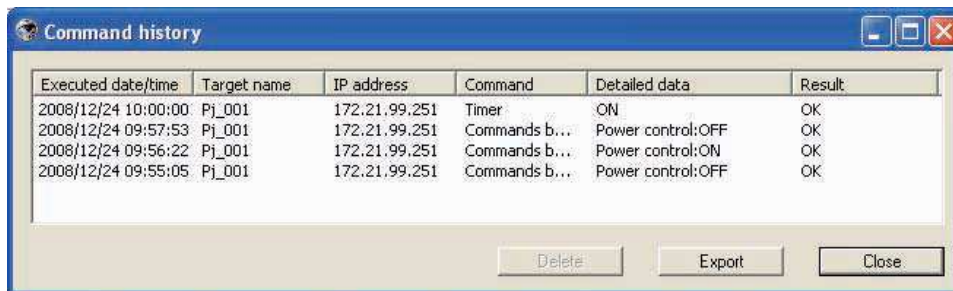
Jeżeli oprogramowanie otrzyma informacje o zdarzeniu, na ekranie pojawi się następujące okno dialogowe.

-  Więcej informacji na temat zdarzeń, ich rodzajów, zawartości kolumny ostrzeżeń oraz wartości ostrzeżeń znajdziesz w podrozdziale „Przeglądanie dziennika zdarzeń” (s. 24).




Przeglądanie historii poleceń


- 1 Kliknij znajdujący się na pasku narzędzi przycisk . Pojawi się okno *Command history* (Historia poleceń, rys. niżej) zawierające historię wykonanych poleceń.
- 2 Aby wyeksportować historię poleceń do pliku tekstowego (pliku CSV), kliknij przycisk *Export* (Eksportuj).
- 3 Aby ją usunąć, zaznacz element, który chcesz usunąć, w kolumnie *Executed date/time* (Data/godzina wykonania), po czym kliknij przycisk *Delete* (Usuń). W oknie dialogowym z żądaniem potwierdzenia kliknij przycisk *Yes* (Tak).




Command history (Historia poleceń)

Element	Opis
<i>Executed date/time</i> (Data/godzina wykonania)	Data i godzina wykonania polecenia.
<i>Target name</i> (Nazwa obiektu docelowego)	Nazwa urządzenia sieciowego
<i>IP address</i> (Adres IP)	Adres IP urządzenia sieciowego
<i>Command</i> (Polecenie)	Rodzaj polecenia.
<i>Detailed data</i> (Dane szczegółowe)	Treść polecenia.
<i>Result</i> (Wynik)	Wynik polecenia.


-  Nie ma możliwości zmiany zawartości listy.

-  Szerokość kolumn można zmieniać, przeciągając ich prawe krawędzie. Kolejność kolumn zmienia się poprzez przeciąganie i upuszczanie. Nie ma możliwości usuwania kolumn.

 Program pozwala przechowywać informacje o maksymalnie 1000 zdarzeń. W przypadku przekroczenia tej liczby najstarsze zdarzenia są usuwane, a ich miejsce zajmują najnowsze.


Zapisywanie danych w pliku administracyjnym

Monitorując urządzenia sieciowe za pomocą programu PJ Network Manager, masz możliwość zapisania zarejestrowanych informacji o obiektach docelowych, ustawień systemowych i informacji z dziennika zdarzeń w pliku administracyjnym o dowolnej nazwie. Przydaje się to w sytuacji, gdy trzeba administrować wieloma urządzeniami w sieci.

Kliknij przycisk  na pasku narzędzi i zapisz plik administracyjny pod wybraną przez siebie nazwą. Będzie on miał rozszerzenie „.pnm”.

Do pliku administracyjnego trafiają wymienione poniżej informacje.

Element	Opis
<i>Nagłówek</i>	Sekcja administracyjna pliku, numer wersji pliku
<i>Domyślne ustawienia systemu</i>	Domyślne wartości ustawień systemowych <ul style="list-style-type: none">– Częstotliwość monitorowania– Procedura wykonywana po odebraniu informacji o zdarzeniu– Jednostka temperatury– Informacje przesyłane pocztą elektroniczną
<i>Informacje o obiektach docelowych</i>	Informacje o każdym zarejestrowanym obiekcie docelowym <ul style="list-style-type: none">– Dane obiektów docelowych (nazwa obiektu, adresu IP, społeczność, data wprowadzenia)– informacje MIB z obiektów docelowych– Konfiguracja wartości powodujących generowanie ostrzeżeń
<i>Informacje z dziennika zdarzeń</i>	Informacje z dziennika zdarzeń (ALERT, TRAP, SYSERR)

 Maksymalna wielkość pliku administracyjnego to około 1 MB (może on pomieścić dane maksymalnie 200 obiektów docelowych i do 1000 zdarzeń)

Informacje przechowywane w rejestrze

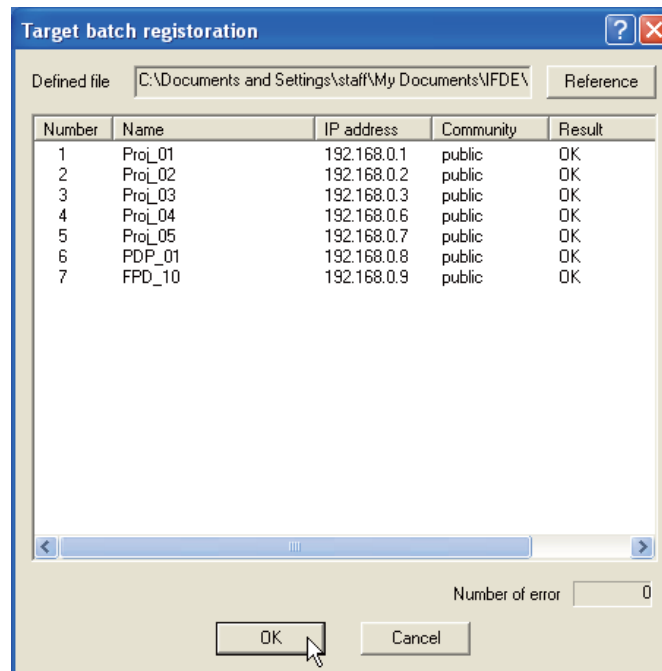
Wymienione poniżej ustawienia aplikacji są zapisywane w rejestrze komputera. Oznacza to, że są one pamiętane nawet po wyjściu z programu.

Element	Opis
<i>Informacje na temat okna stanu</i>	Wymiary i położenie na ekranie okna z listą stanów
<i>Informacje na temat listy stanów</i>	Wyświetlane kolumny, ich szerokość i kolejność
<i>Informacje na temat listy zdarzeń z dziennika</i>	Szerokość i kolejność kolumn okna dziennika zdarzeń
<i>Atrybuty czcionki</i>	Ustawienia czcionki (krój, rozmiar i styl)

Import informacji na temat obiektów docelowych z pliku


Program PJ Network Manager oferuje możliwość ładowania informacji na temat obiektów docelowych z plików. Przygotuj plik w formacie CSV z definicjami obiektów docelowych zgodnie ze wskazówkami na następnej stronie.

- 1 Wybierz polecenie *Target batch registration* (Wsadowa rejestracja obiektów docelowych) z menu *System*. Pojawi się okno wsadowej rejestracji obiektów docelowych.
- 2 Kliknij przycisk *Reference* (Źródło) i wybierz plik, z którego chcesz zaimportować informacje o obiektach docelowych. Zaimportowane informacje pojawią się w oknie wsadowej rejestracji obiektów docelowych.



* Jeżeli w pliku, z którego importowane są dane zostanie wykryty jakiś błąd, informacje na ten temat pojawią się w kolumnie Result (Wynik). Należy wówczas poprawić plik i ponowić próbę jego zaimportowania.

- 3 Kliknij przycisk *OK*, aby zaimportować dane.

 Nie można wykonać importu obiektów docelowych w trakcie monitorowania obiektów – polecenie *Target batch registration* będzie wówczas niedostępne.

Format danych w pliku z definicjami obiektów docelowych

Plik z informacjami o obiektach docelowych to plik CSV utworzony w arkuszu kalkulacyjnym i mający przedstawioną poniżej postać.

Kolumna	Opis (przykłady)
<i>Target name</i>	Nazwa obiektu (urządzenia) docelowego: Proj_01, Proj_03, PDP_01 itp.
<i>IP address</i>	Adres IP (192.168.0.1 itp.)
<i>Community</i>	Nazwa społeczności SNMP. Domyślna nazwa dla naszych produktów sieciowych to „public”

Przykładowy plik z informacjami o obiektach docelowych

W poniższej tabeli pokazano przykładowy plik z informacjami o obiektach docelowych. Należy zapisać go w formacie CSV.

Nazwa obiektu docelowego
(kolumna *Target name*)

Adres IP
(kolumna *IP address*)

Spółeczność
(kolumna *Community*)

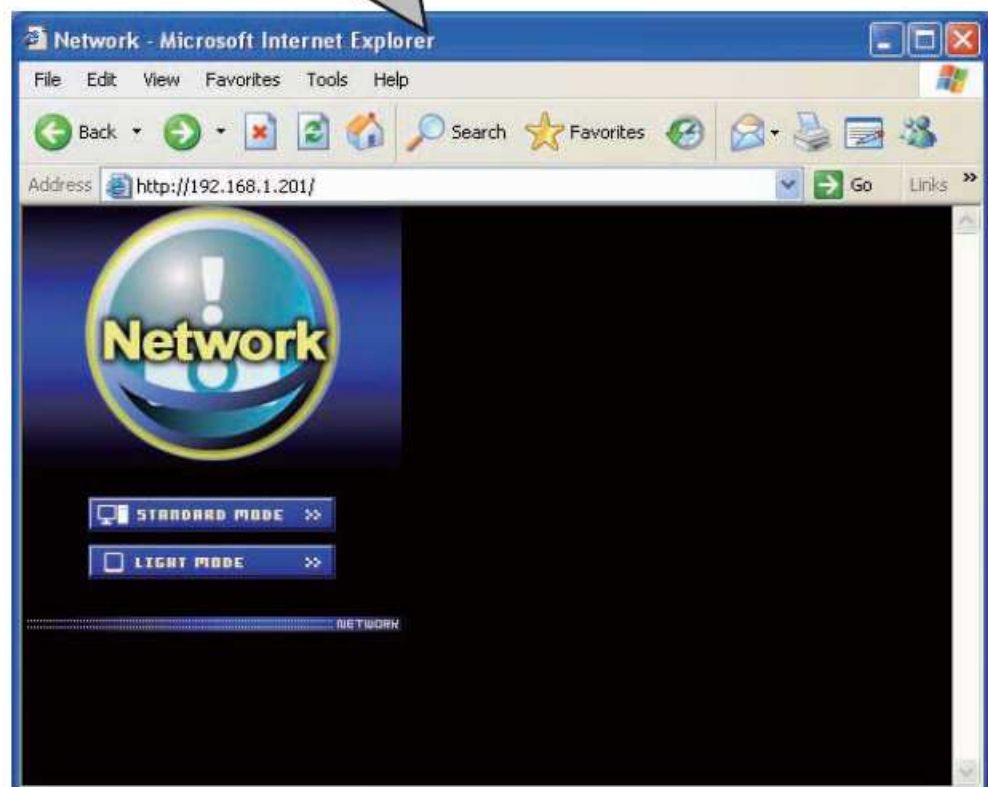
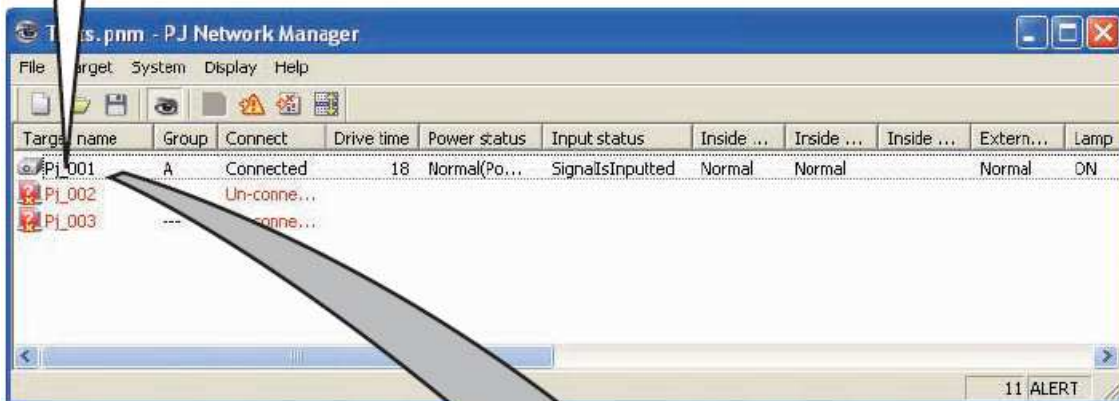
Proj_01	192.168.0.1	public
Proj_02	192.168.0.2	public
Proj_03	192.168.0.3	public
Proj_04	192.168.0.6	public
Proj_05	192.168.0.7	public
PDP_01	197 168.0.8	public
FPD_10	192.168.0.9	public


Logowanie się na urządzeniach docelowych

Po dwukrotnym kliknięciu nazwy obiektu docelowego na liście stanu następuje otwarcie okna przeglądarki i wyświetlenie strony logowania do urządzenia docelowego.

Umożliwia to zdalne konfigurowanie projektora i sterowanie jego pracą za pomocą przeglądarki WWW. Więcej informacji na ten temat zamieszczono w osobnej instrukcji dotyczącej obsługi projektora przez sieć komputerową.

Dwukrotne kliknięcie
otworzy okno ze
strona logowania



 Przykładowa strona logowania

PM-KF5AC

PJ NETWORK MANAGER DLA WINDOWS

Wersja tłumaczenia polskiego: 20100125

SANYO

SANYO Electric Co., Ltd.